





# Encuestas de octubre 2020 integradas. Rumbo a la Gubernatura 2021.

Publicación: jueves 29 de octubre de 2020.



## FactoMétrica®

-  • Posición relativa y dispersión por partido.
-  • Intención de voto por partido político.
-  • Aspirantes por partido: preferencia por simpatizantes.
-  • Indicador de aceptación y rechazo por partido político en cada estado.

# Gubernaturas 2021:

## I.- Partido que aventaja en cada entidad.



FactoMétrica







- Estados con ventaja de voto morenista:  
Baja California, Baja California Sur, Campeche, Chihuahua, Colima, Guerrero, Michoacán, Nayarit, San Luis Potosí, Sinaloa, Sonora, Tlaxcala y Zacatecas.
- Estados con ventaja de voto panista:  
Querétaro.
- En Nuevo León se registró una ventaja para el PAN de 0.5% considerándola empate.

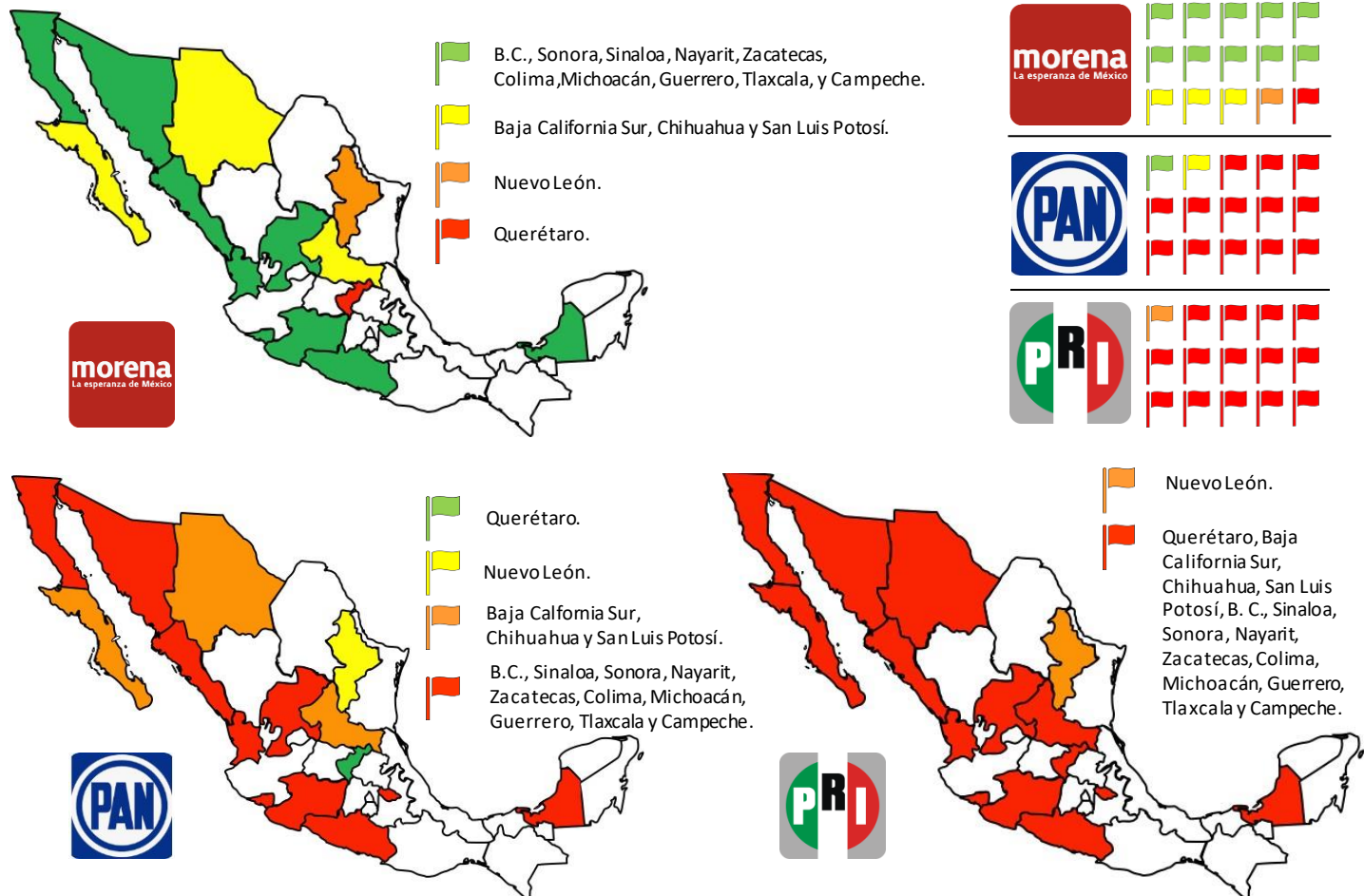
## II.- Gubernaturas 2021: posición relativa.

La posición inicial de los partidos es un elemento importante que los candidatos tomarán en cuenta para definir sus estrategias de campaña. No hay una regla que establezca que parámetro de diferencia en la preferencia, coloca en mayor o menor nivel de competitividad a un partido en una contienda electoral. La lógica indica, que entre mayor desventaja, se requiere mayor esfuerzo, en términos generales es así. Sin embargo, son múltiples los factores que pueden despegar o hundir a un partido y su candidato. En un ejercicio simple, considerando la duración de las campañas electorales, que van de los 60 a 90 días según la entidad, establecimos los siguientes parámetros para clasificar la posición que guardan las tres principales fuerzas políticas, en las 15 entidades donde se disputa la gubernatura en el 2021.

### Parámetros

-  Verde: En 1° con ventaja mayor a 10%
-  Anaranjado: A menos de 10% del 1°.
-  Amarillo: En 1° con ventaja menor a 10%
-  Rojo: A más de 10% del 1°.

### Posiciones que guardan los partidos en las 15 gubernaturas con base en nuestra medición de octubre 2021.



# III.- Gubernaturas 2021: dispersión por partido.

Tomamos dos variables: (1) preferencia de votación como "Aceptación" y (2) la opinión negativa (nunca votaría) como "Rechazo" y ubicamos para el PAN, PRI y Morena la dispersión de los resultados de las 15 encuestas de octubre 2020, "Rumbo al a gubernatura 2021".

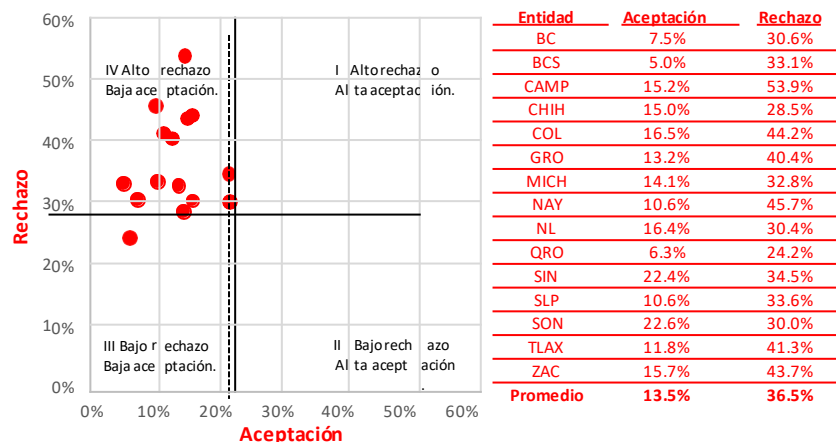
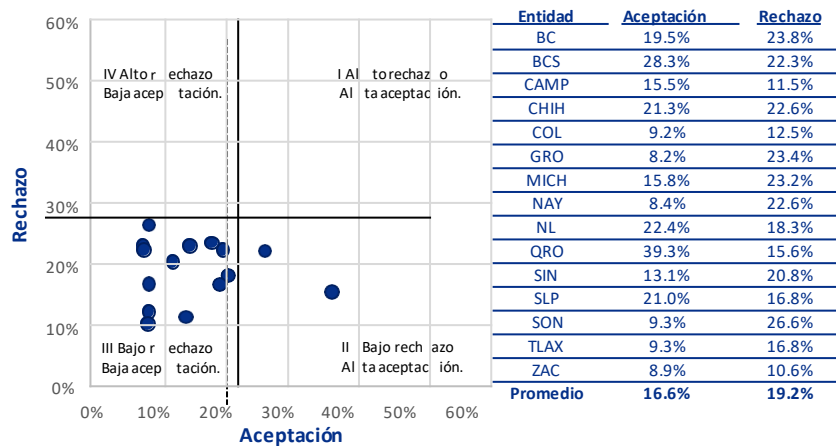
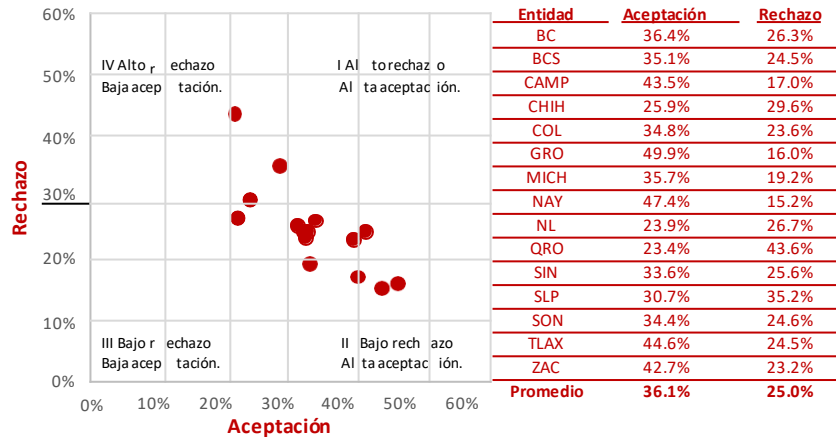
Se trazaron cuadrantes a partir de la media de los 45 casos de ambas variantes; 22.1% para "Aceptación" y 26.9% para "Rechazo". Los cuadrantes representan el nivel alto y bajo para cada una de las dos variables por lo que quedan de la siguiente manera:

I.- Alto rechazo y Alta aceptación, II.- Bajo rechazo y Alta aceptación, III.- Bajo rechazo y Baja aceptación y IV.- Alto rechazo y Baja aceptación.

Morena registra un promedio de aceptación de 36.1% y el promedio de rechazo de 25%. La mayoría de sus resultados se ubican en el cuadrante II, con Bajo rechazo y Alta aceptación. Existe un peso específico que posee el partido, el cual se ve mermado cuando se mide con nombres de candidatos. Los candidatos deberán estar a la altura del peso del partido si desean conservar la ventaja. Una parte significativa de sus seguidores tiene una preferencia volátil.

Acción Nacional tiene un promedio de aceptación de 16.6% y un promedio de rechazo de 19.2%. Sus resultados se ubican en el cuadrante III, con Bajo rechazo y Baja aceptación. Tiene la ventaja de ser el partido mejor calificado como segunda opción, el perfil de sus precandidatos tiende a mejorar su aceptación. La conformación de alianzas y focalización de esfuerzos, lo pondrán en la pelea sorprendiendo a Morenistas.

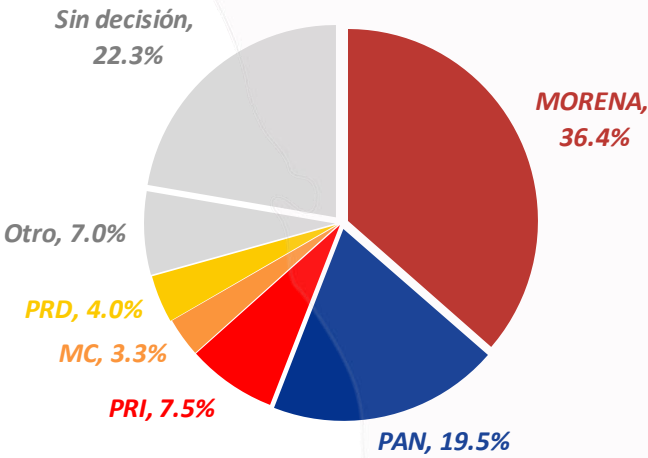
El Revolucionario Institucional con un promedio de aceptación de 13.5% y un promedio de rechazo del 36.5%, va con miras de dar la gran batalla. Ubicándose sus resultados en el cuadrante IV, con Alto rechazo y Baja aceptación, tradicionalmente actúan con disciplina y apegados a su estrategia. Hacen sus cálculos y alianzas con miras a los votos necesarios para ganar. No hay para margen de error si quieren superar su condición.



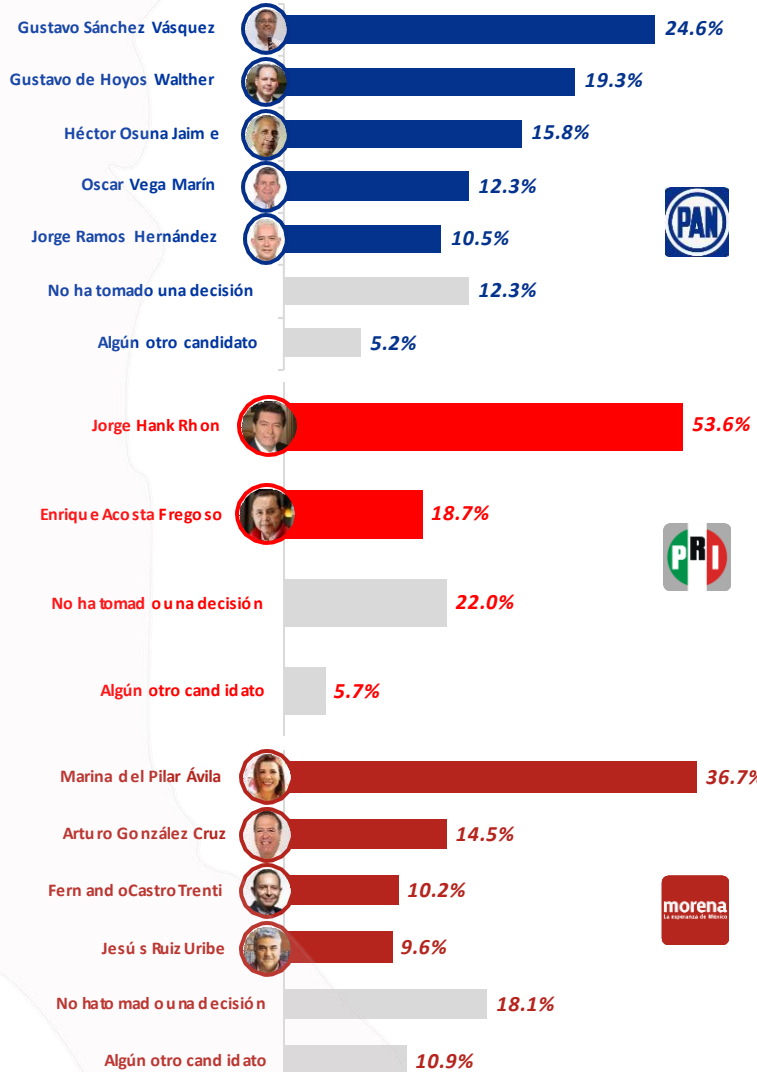
## **IV.- Gubernaturas 2021: resultados por entidad.**



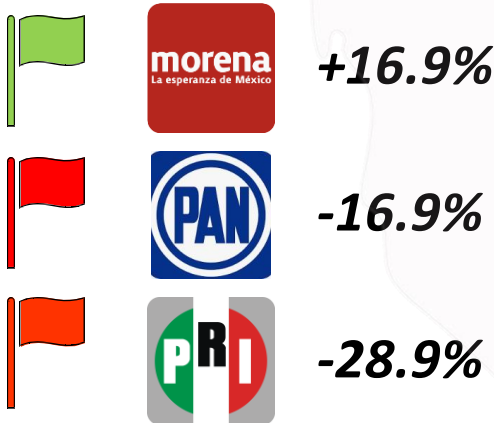
## 1.- Intención de voto por partido.



## 2.- Preferencia de precandidatos por votantes del partido.

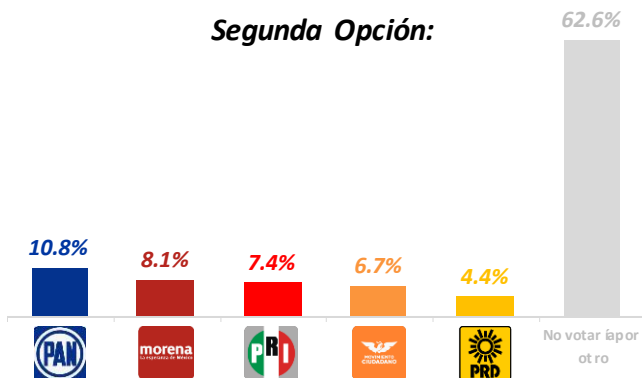


## Diferencias

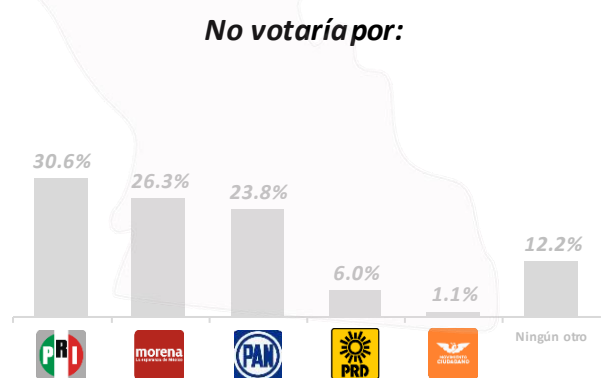


## 3.- Partido político por el que votaría como segunda opción y por el cual no votaría.

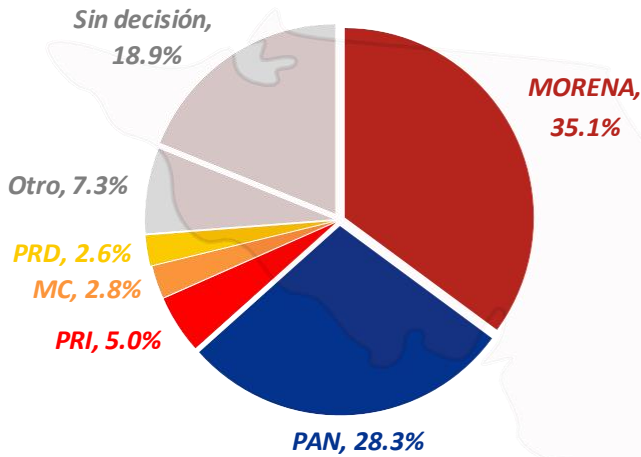
### Segunda Opción:



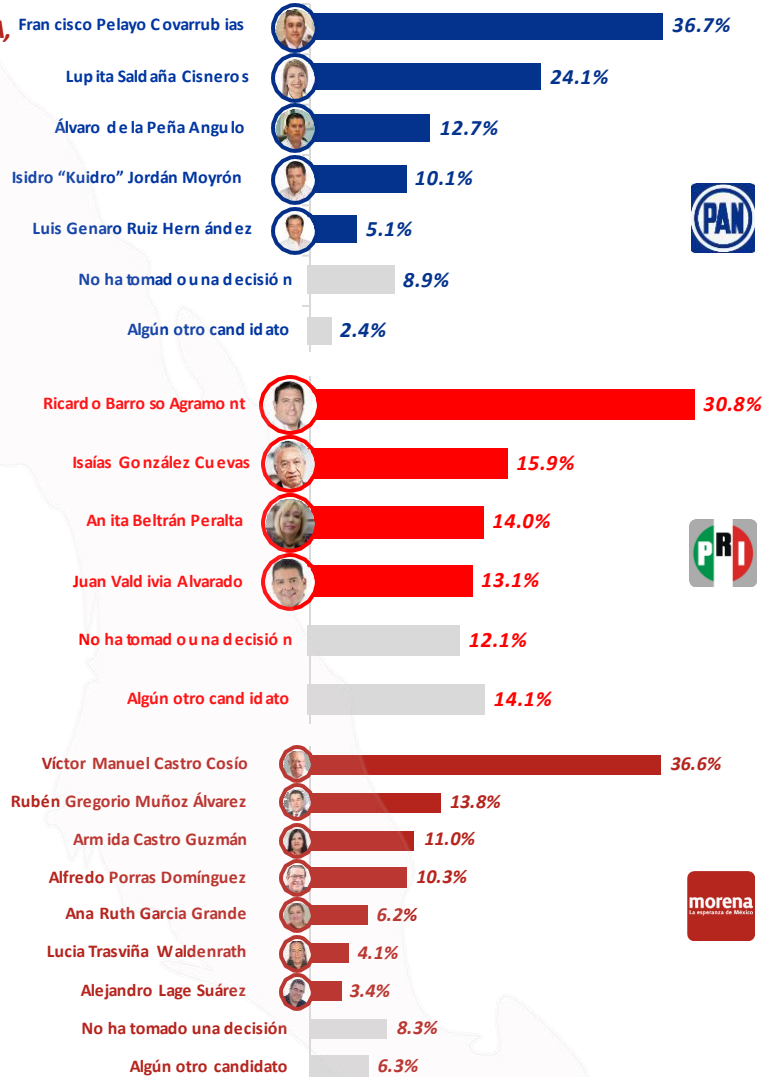
### No votaría por:



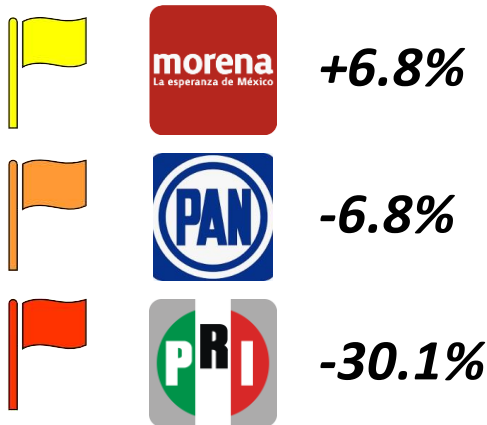
## 1.- Intención de voto por partido.



## 2.- Preferencia de precandidatos por votantes del partido.

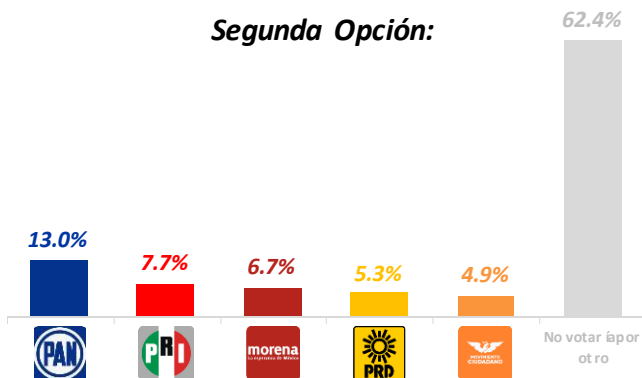


## Diferencias



## 3.- Partido político por el que votaría como segunda opción y por el cual no votaría.

### Segunda Opción:

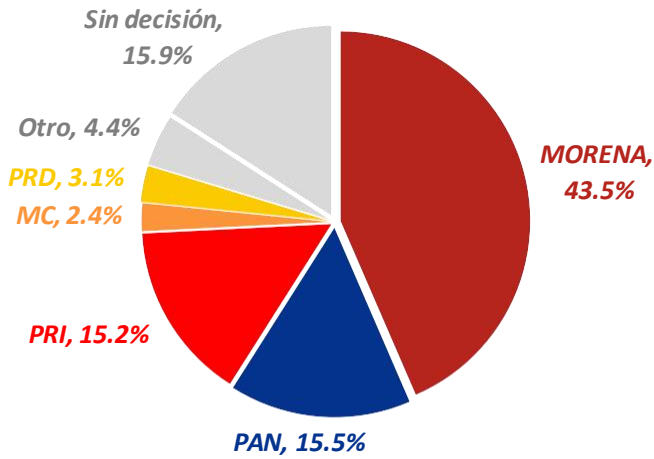


### No votaría por:

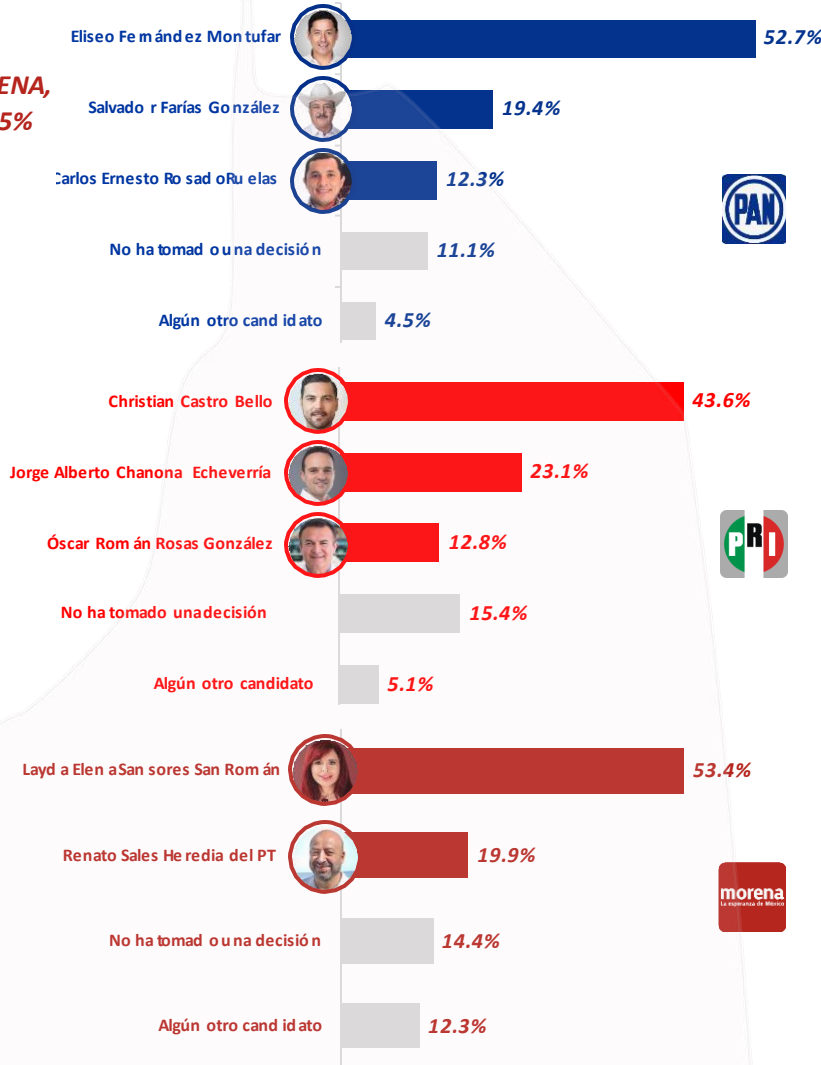




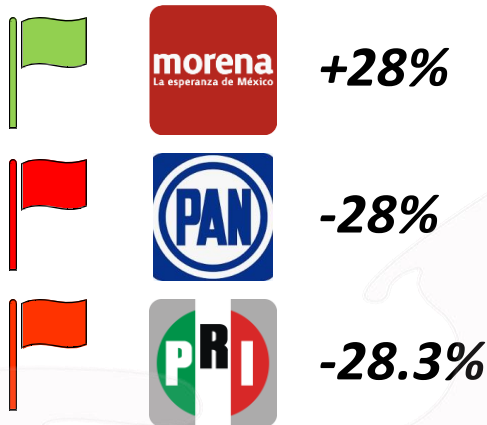
## 1.- Intención de voto por partido.



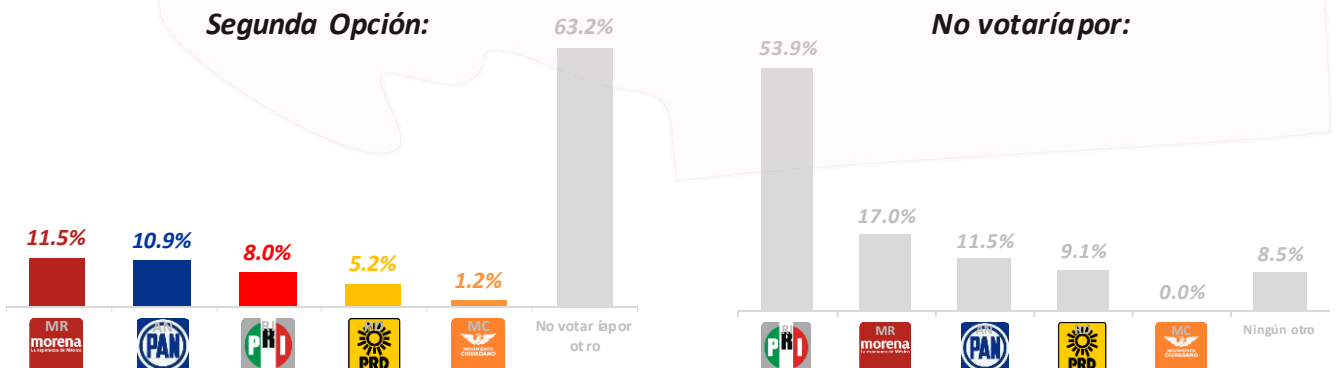
## 2.- Preferencia de precandidatos por votantes del partido.



## Diferencias

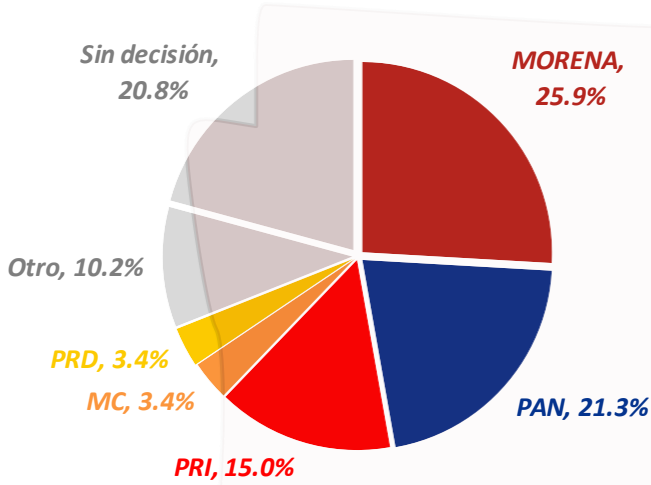


## 3.- Partido político por el que votaría como segunda opción y por el cual no votaría.

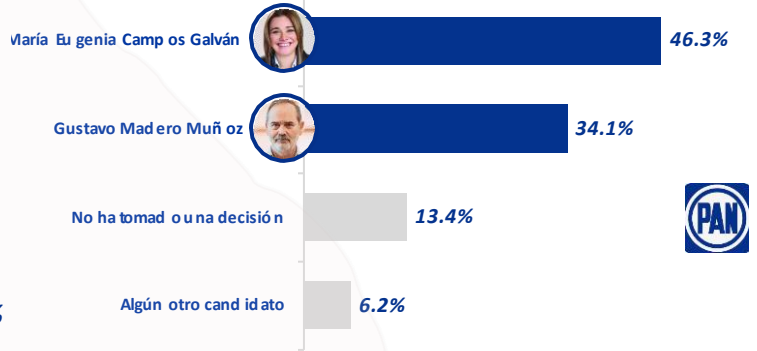




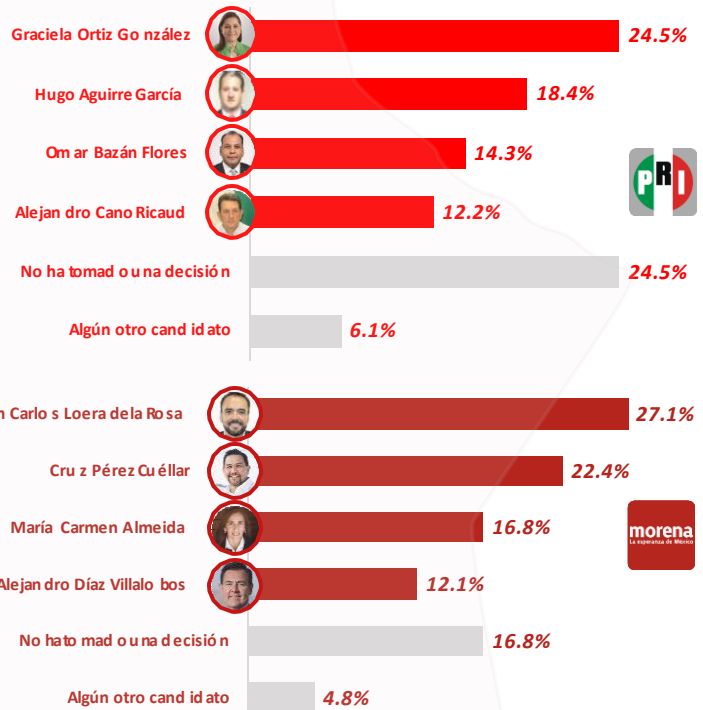
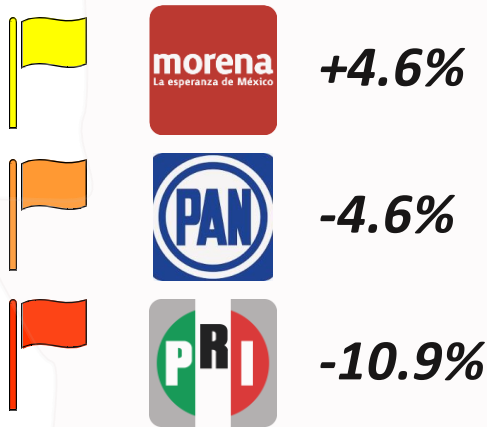
## 1.- Intención de voto por partido.



## 2.- Preferencia de precandidatos por votantes del partido.

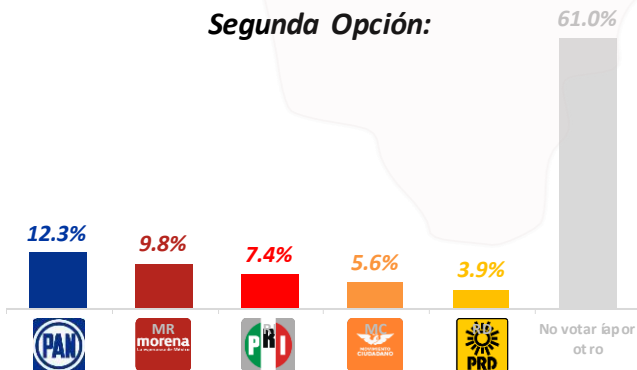


### Diferencias



## 3.- Partido político por el que votaría como segunda opción y por el cual no votaría.

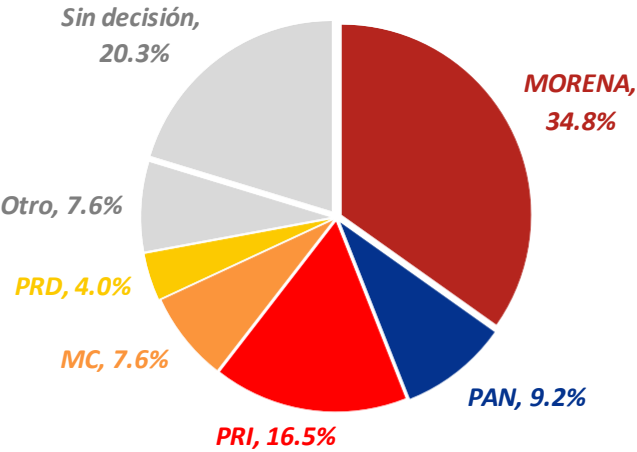
### Segunda Opción:



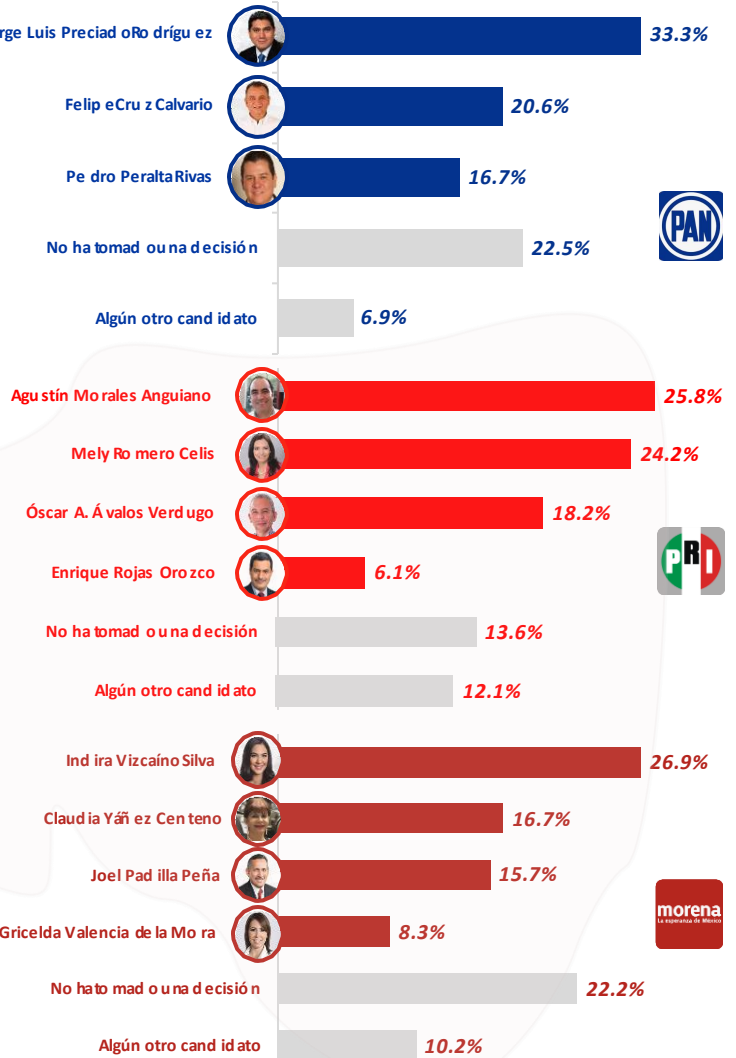
### No votaría por:



## 1.- Intención de voto por partido.



## 2.- Preferencia de precandidatos por votantes del partido.

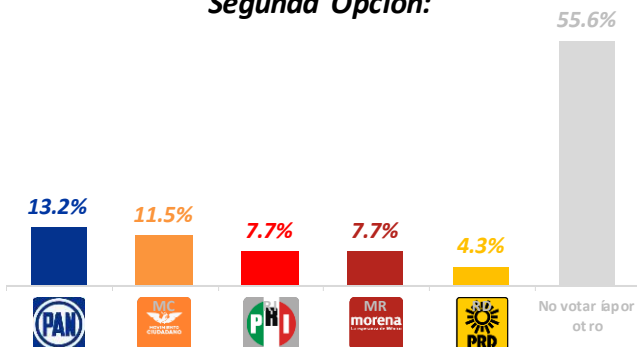


## Diferencias



## 3.- Partido político por el que votaría como segunda opción y por el cual no votaría.

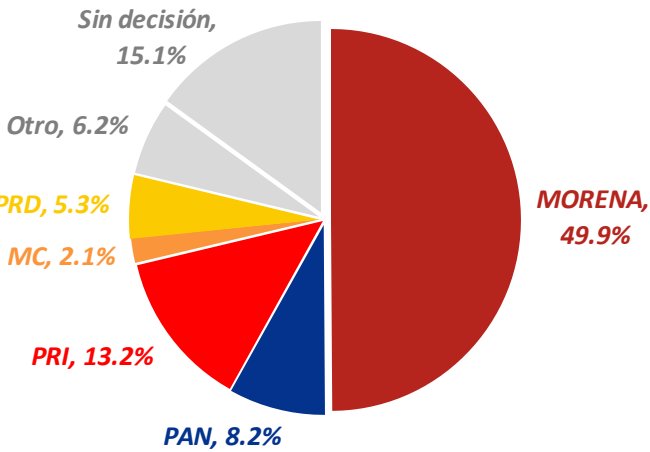
### Segunda Opción:



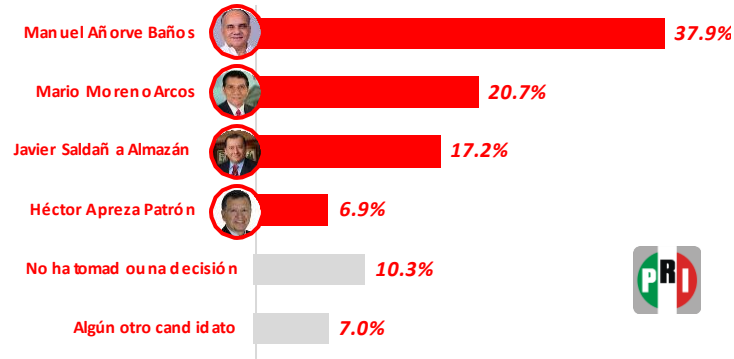
### No votaría por:



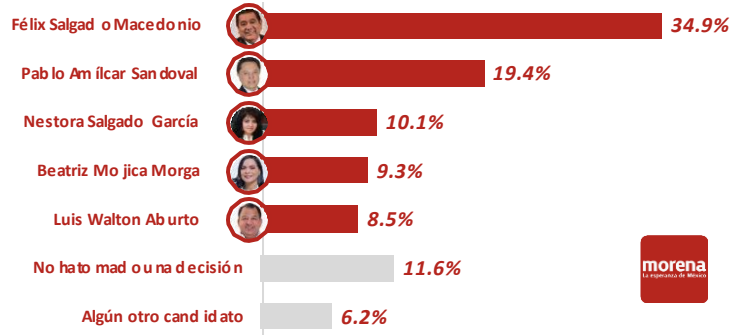
## 1.- Intención de voto por partido.



## 2.- Preferencia de precandidatos por votantes del partido.

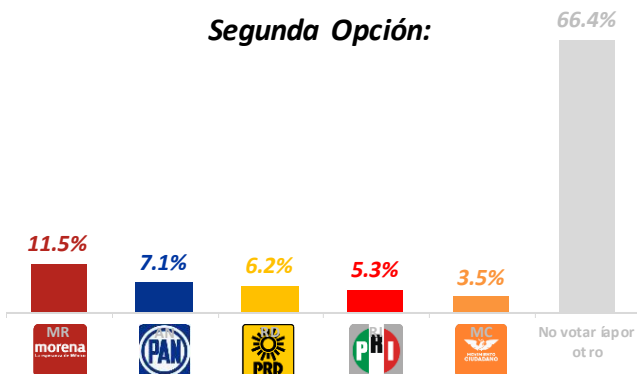


## Diferencias



## 3.- Partido político por el que votaría como segunda opción y por el cual no votaría.

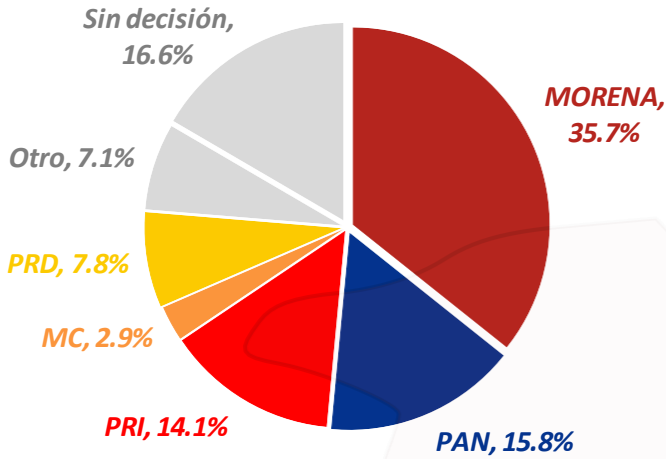
### Segunda Opción:



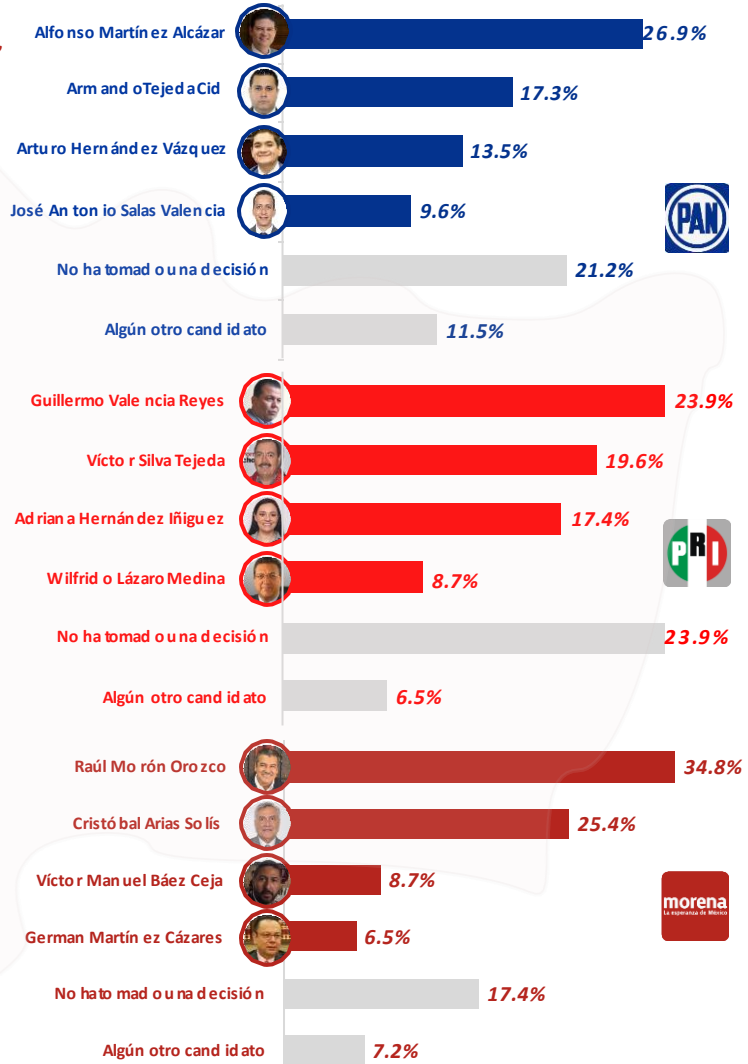
### No votaría por:



## 1.- Intención de voto por partido.



## 2.- Preferencia de precandidatos por votantes del partido.



### Diferencias



## 3.- Partido político por el que votaría como segunda opción y por el cual no votaría.

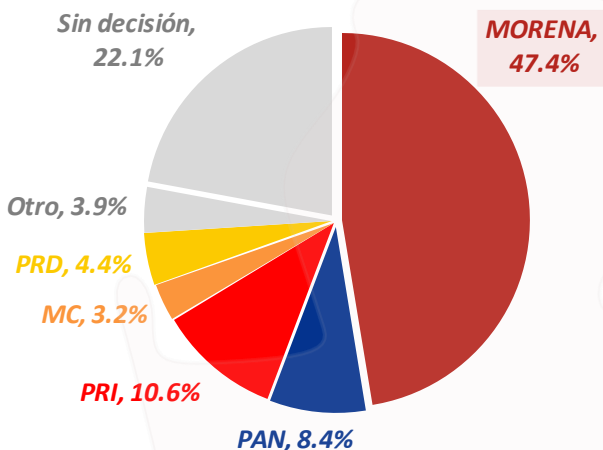
### Segunda Opción:



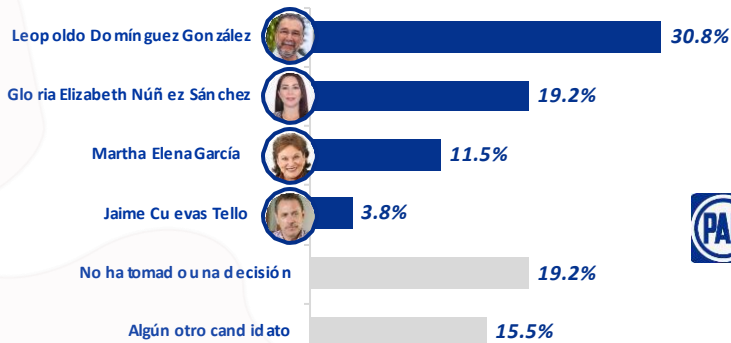
### No votaría por:



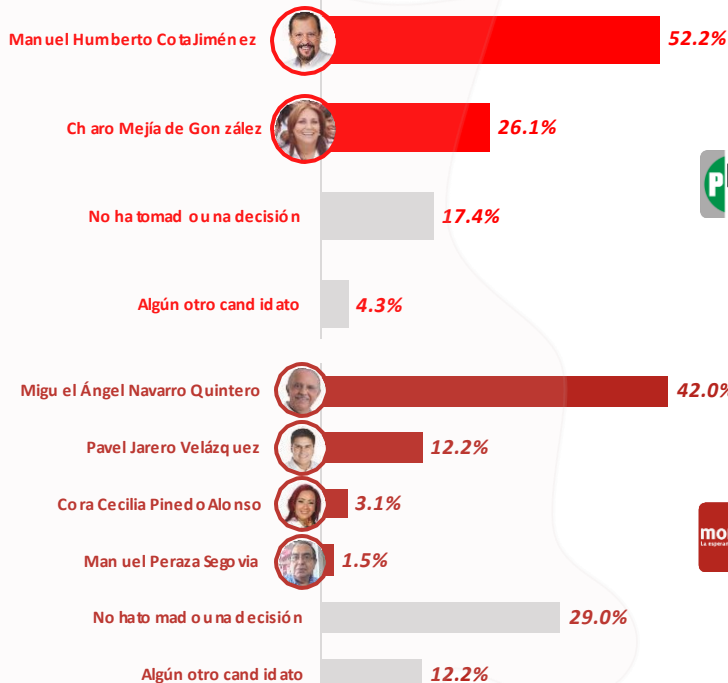
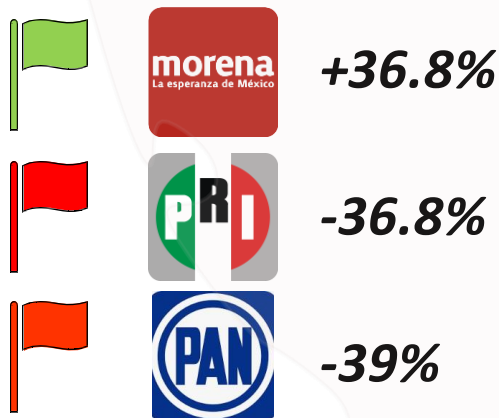
## 1.- Intención de voto por partido.



## 2.- Preferencia de precandidatos por votantes del partido.

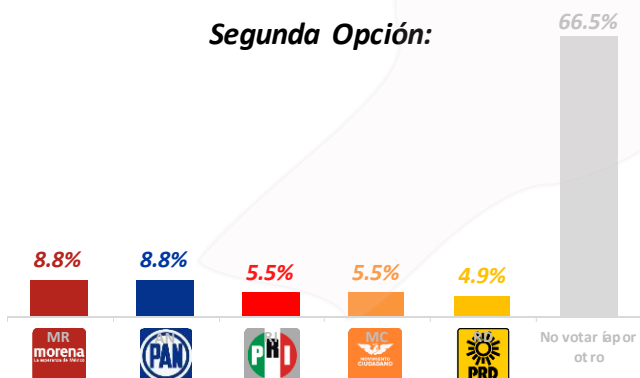


## Diferencias

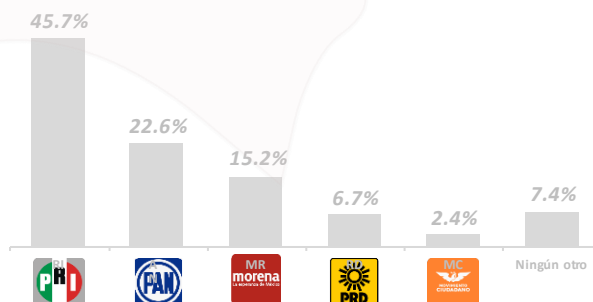


## 3.- Partido político por el que votaría como segunda opción y por el cual no votaría.

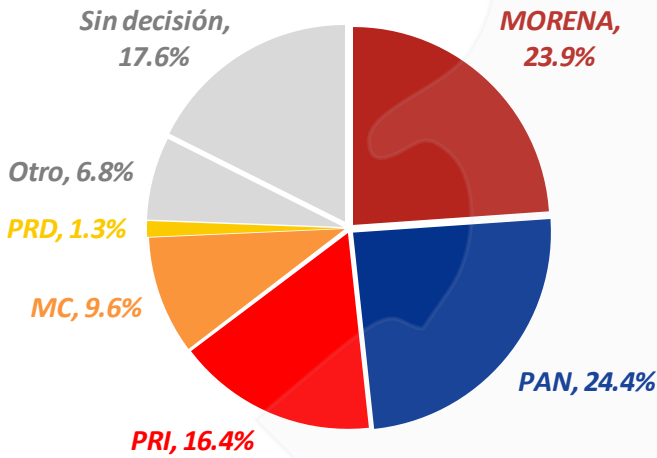
### Segunda Opción:



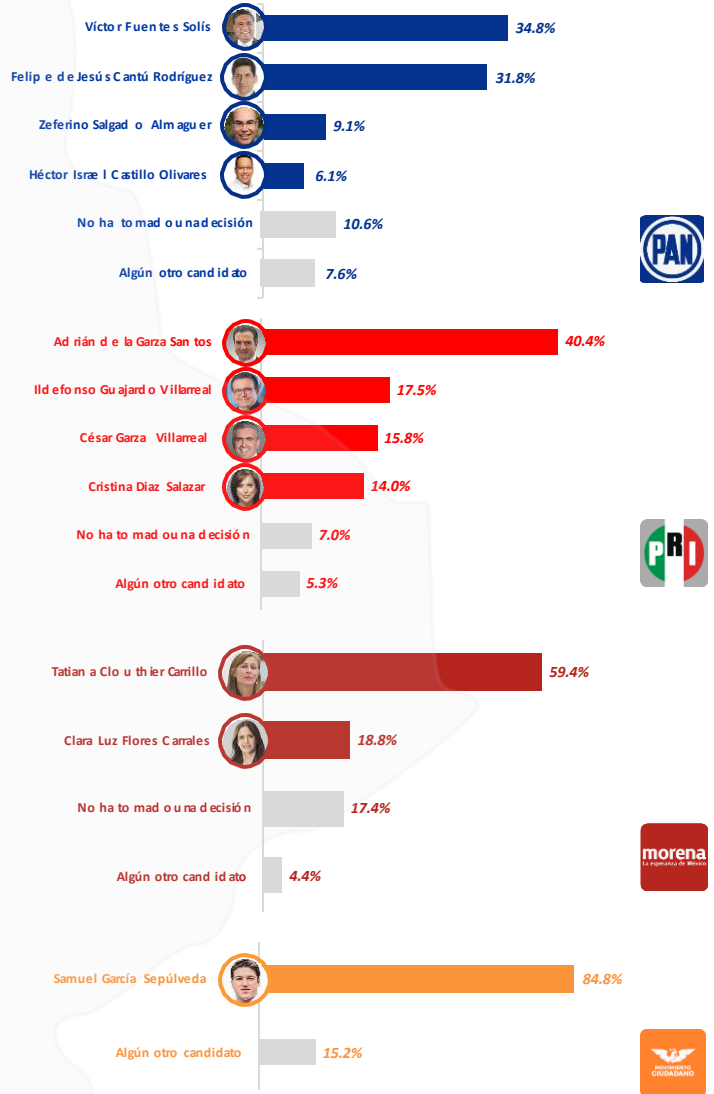
### No votaría por:



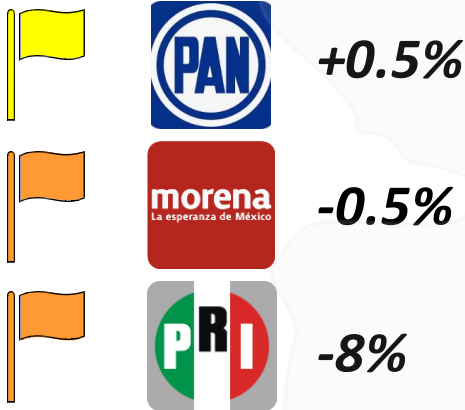
## 1.- Intención de voto por partido.



## 2.- Preferencia de precandidatos por votantes del partido.

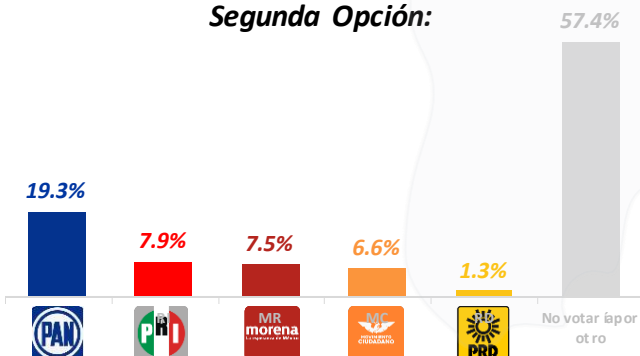


## Diferencias



## 3.- Partido político por el que votaría como segunda opción y por el cual no votaría.

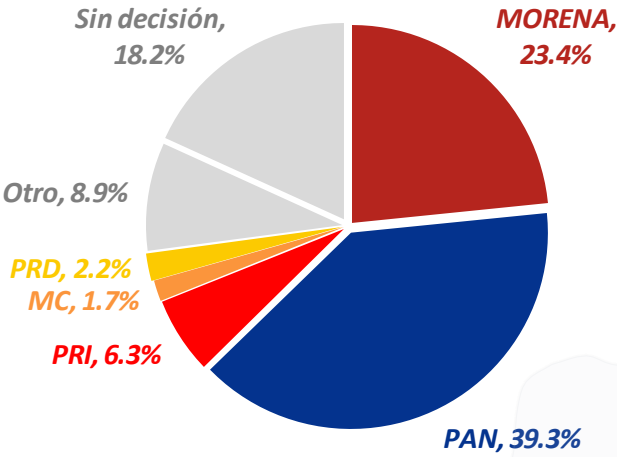
### Segunda Opción:



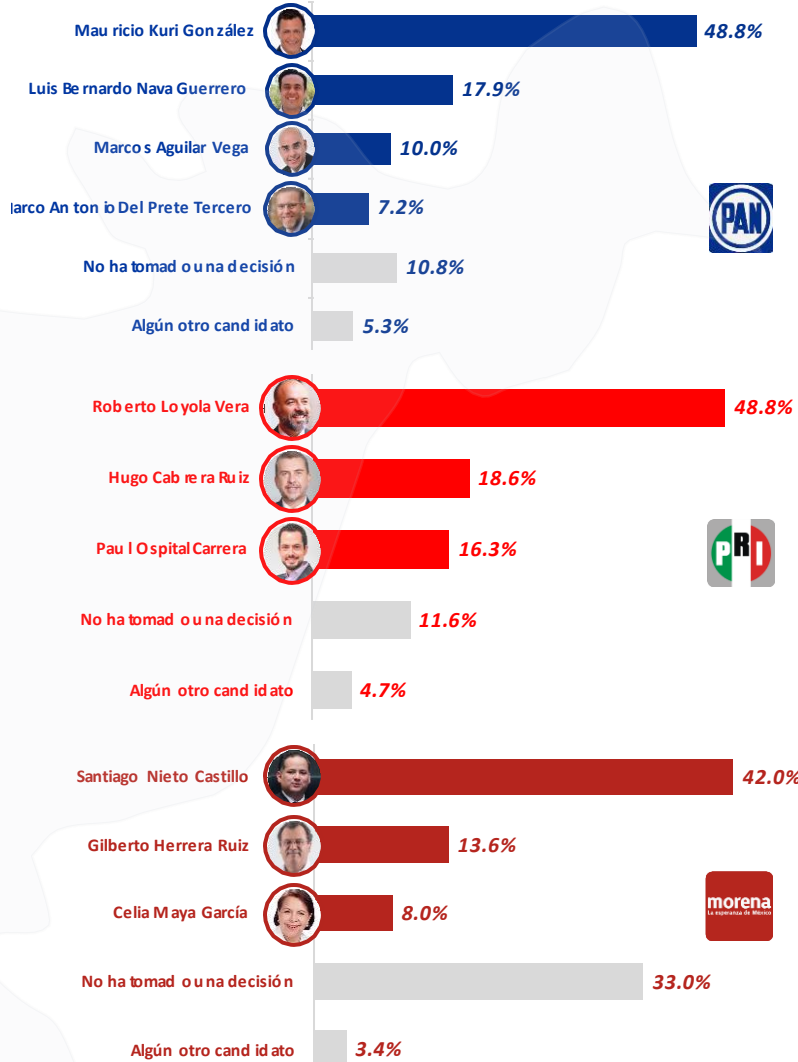
### No votaría por:



## 1.- Intención de voto por partido.



## 2.- Preferencia de precandidatos por votantes del partido.

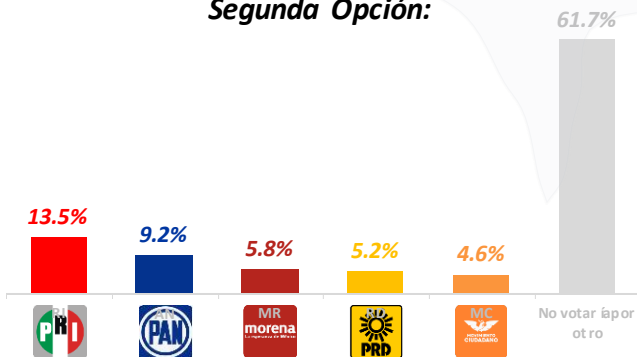


### Diferencias

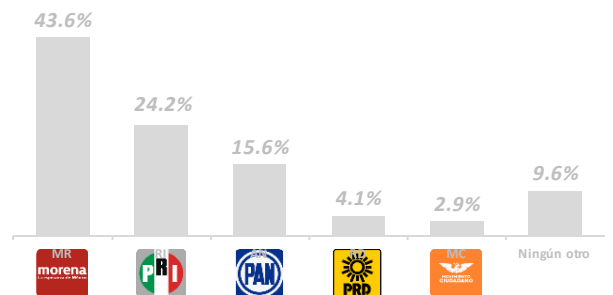


## 3.- Partido político por el que votaría como segunda opción y por el cual no votaría.

### Segunda Opción:

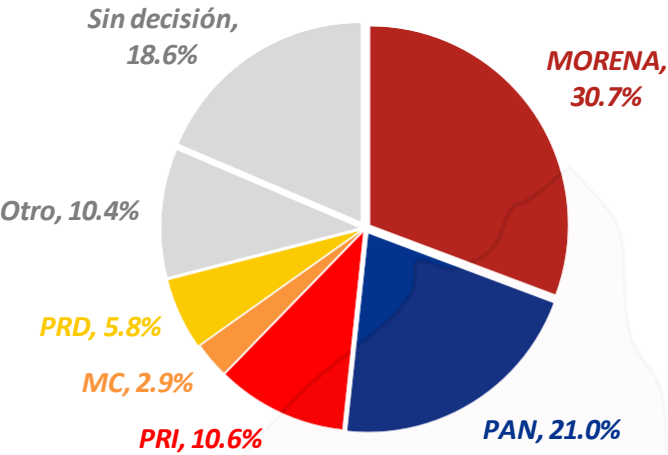


### No votaría por:

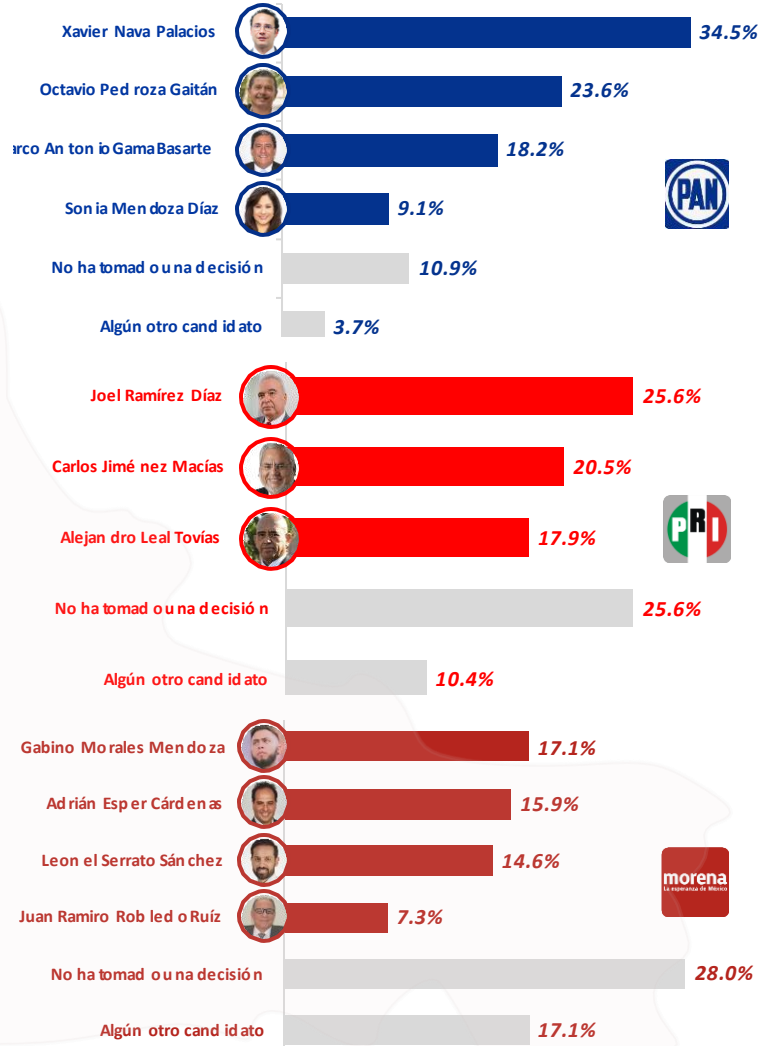




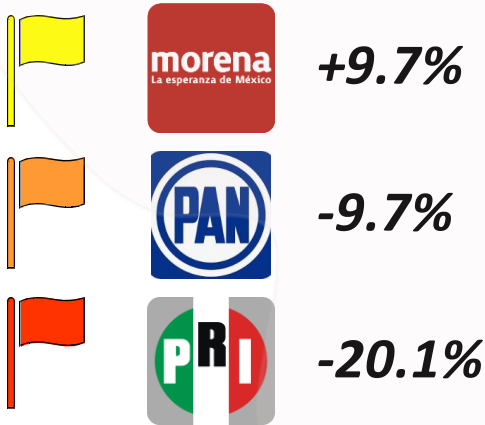
## 1.- Intención de voto por partido.



## 2.- Preferencia de precandidatos por votantes del partido.

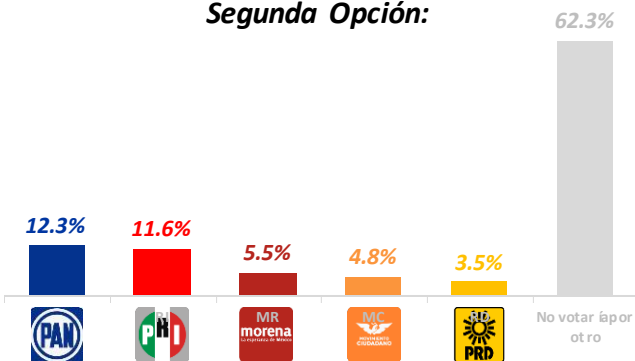


### Diferencias



## 3.- Partido político por el que votaría como segunda opción y por el cual no votaría.

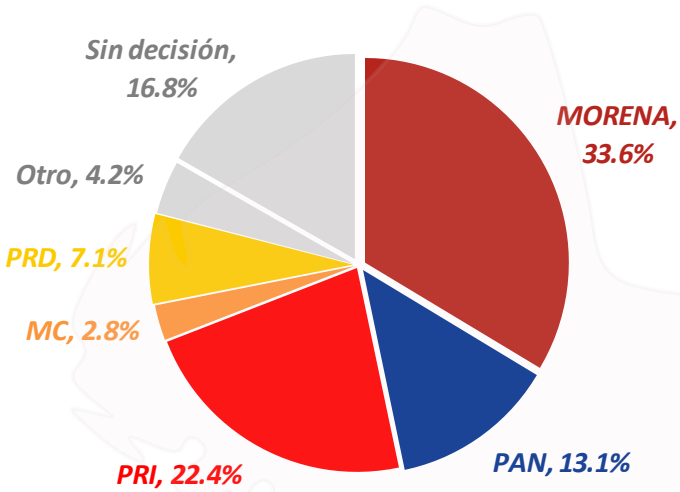
### Segunda Opción:



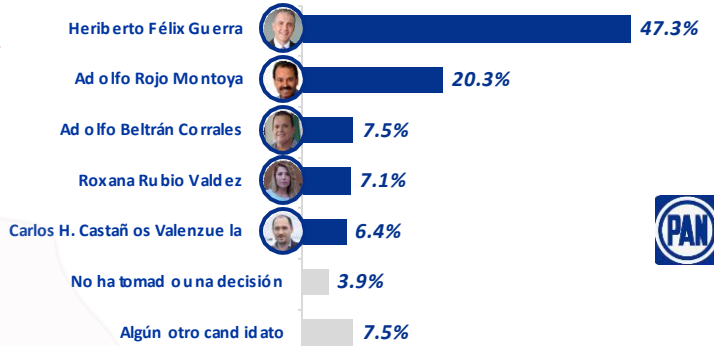
### No votaría por:



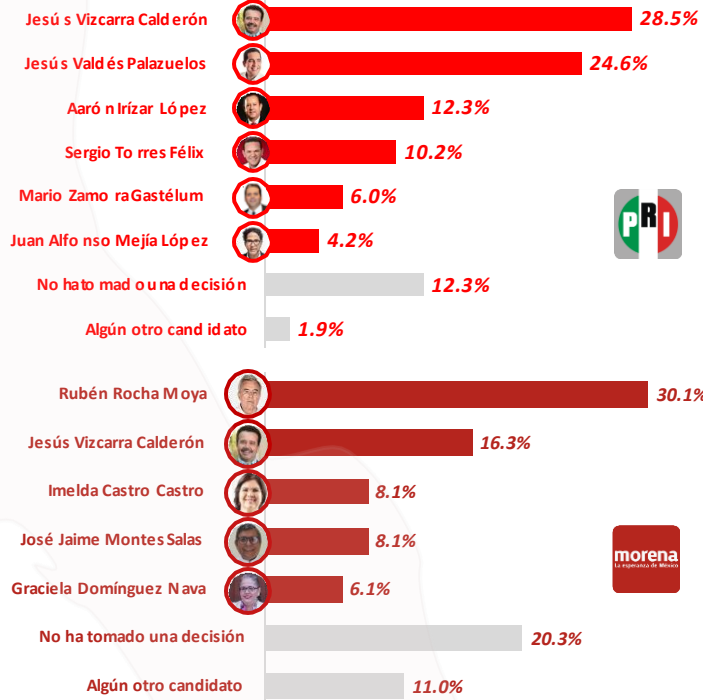
## 1.- Intención de voto por partido.



## 2.- Preferencia de precandidatos por votantes del partido.

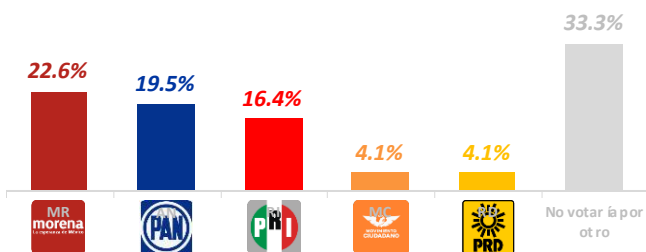


## Diferencias

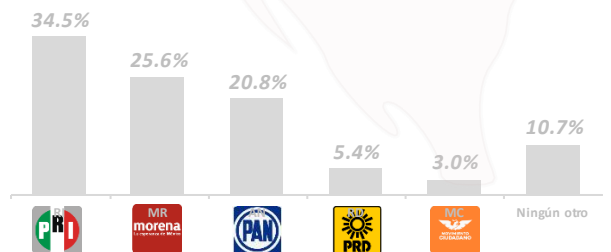


## 3.- Partido político por el que votaría como segunda opción y por el cual no votaría.

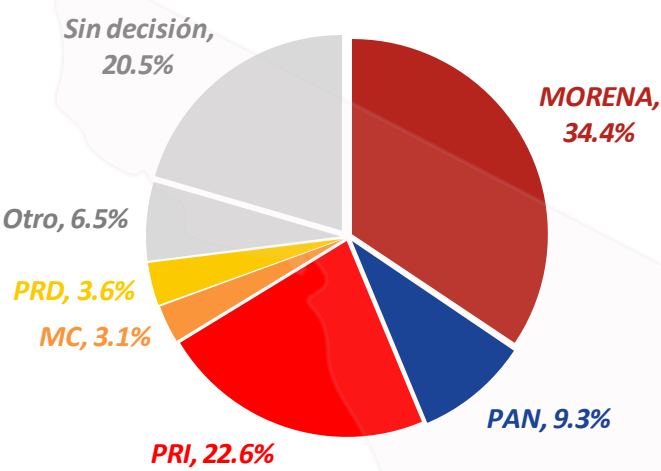
### Segunda Opción:



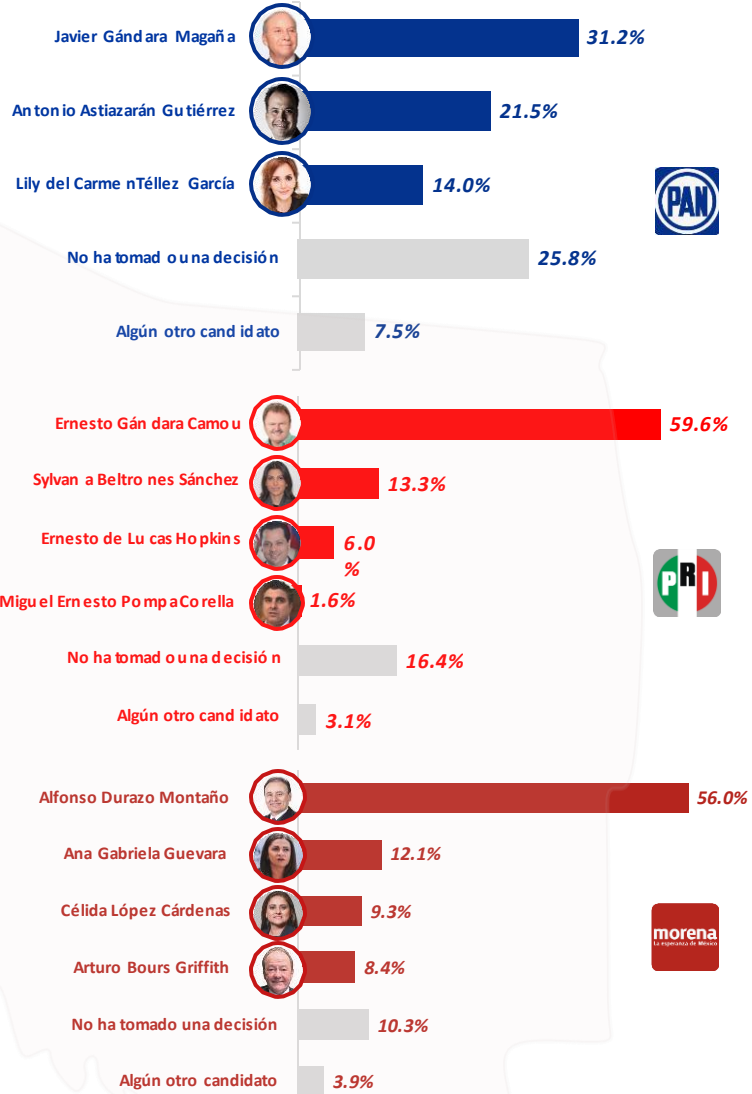
### No votaría por:



## 1.- Intención de voto por partido.



## 2.- Preferencia de precandidatos por votantes del partido.

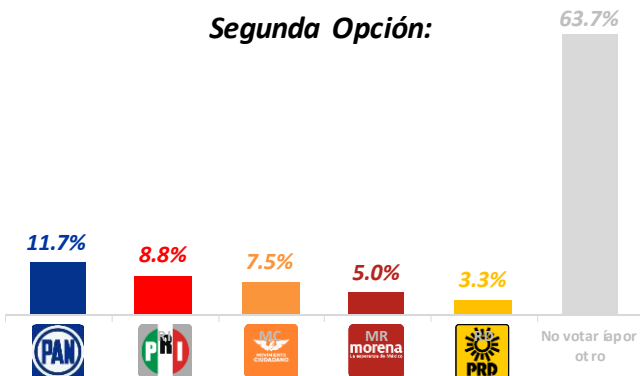


## Diferencias



## 3.- Partido político por el que votaría como segunda opción y por el cual no votaría.

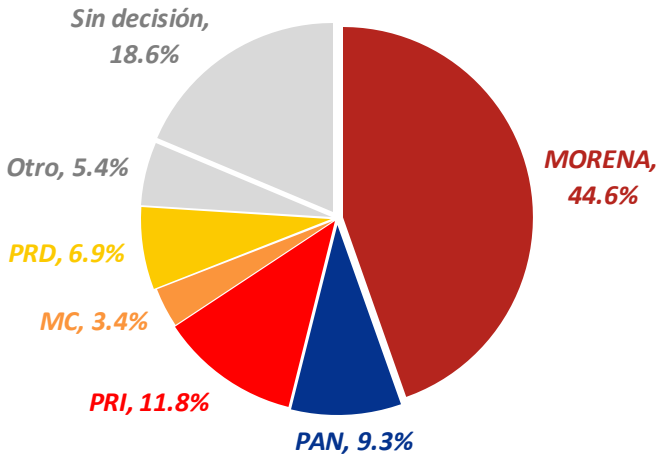
### Segunda Opción:



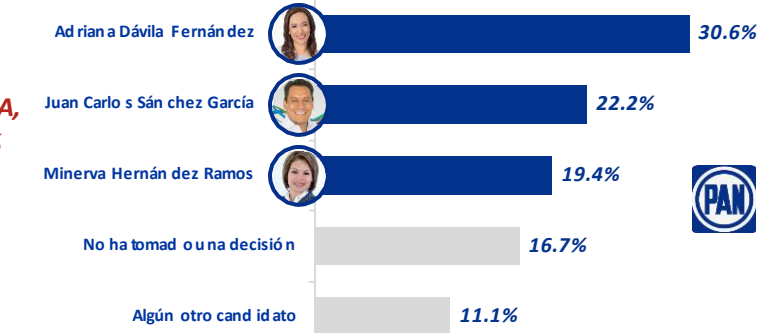
### No votaría por:



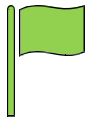
## 1.- Intención de voto por partido.



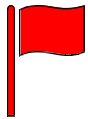
## 2.- Preferencia de precandidatos por votantes del partido.



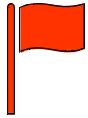
## Diferencias



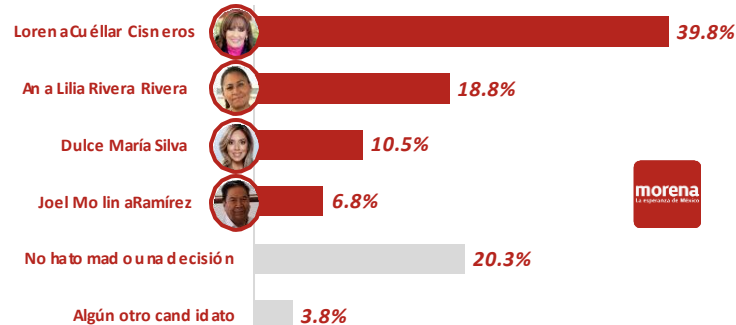
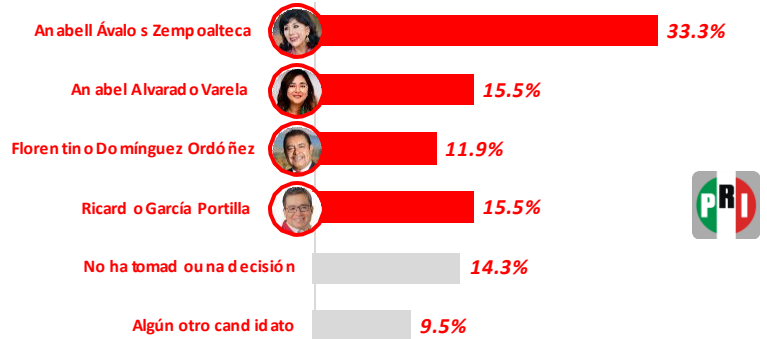
**+32.8%**



**-32.8%**



**-35.3%**

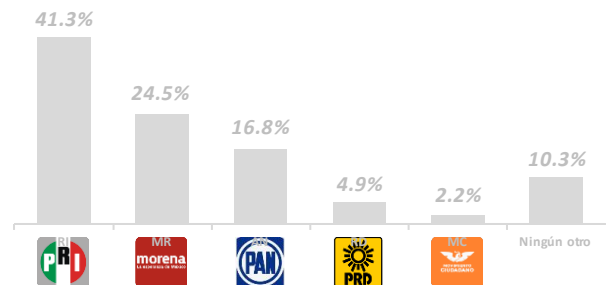


## 3.- Partido político por el que votaría como segunda opción y por el cual no votaría.

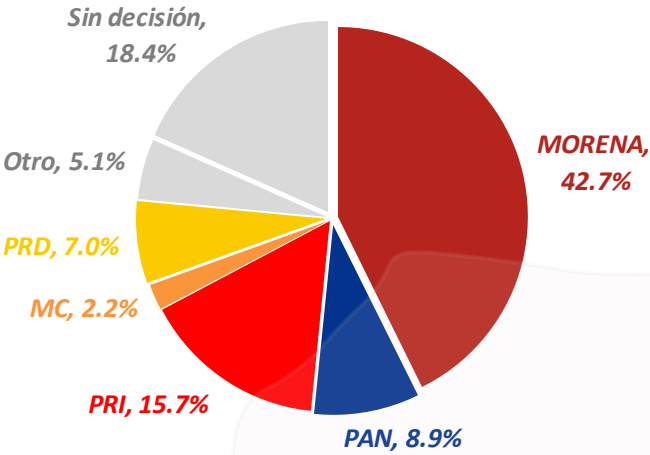
### Segunda Opción:



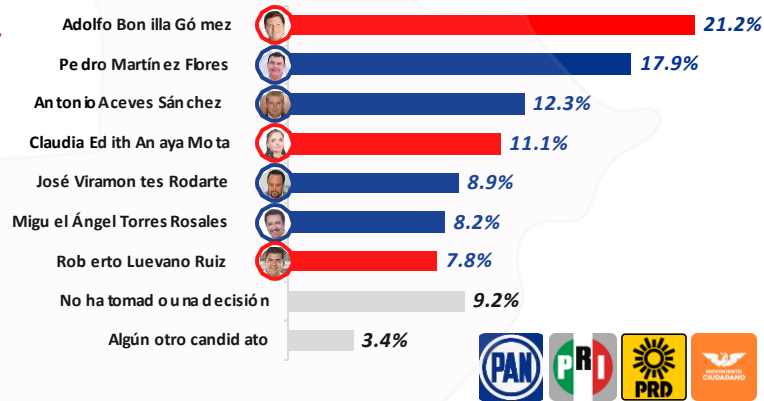
### No votaría por:



## 1.- Intención de voto por partido.

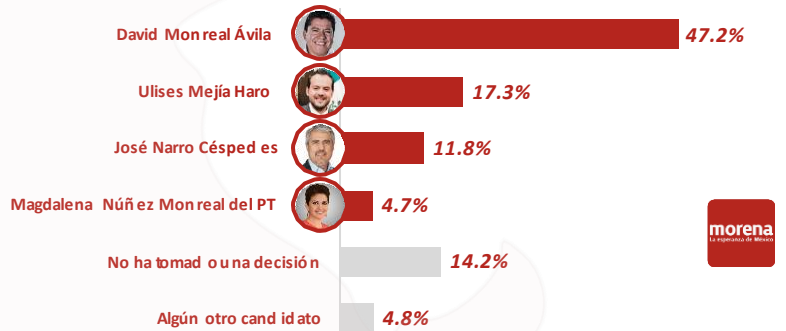
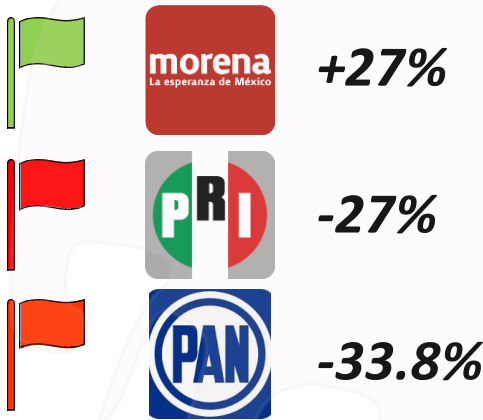


## 2.- Preferencia de precandidatos por votantes del partido.



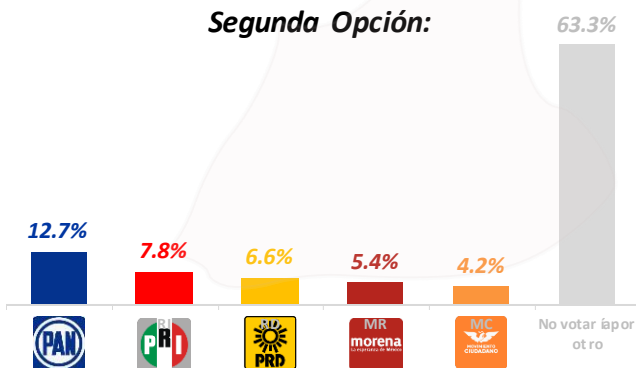
Coalición (PAN, PRI, PRD y Movimiento Ciudadano).

### Diferencias



## 3.- Partido político por el que votaría como segunda opción y por el cual no votaría.

### Segunda Opción:



### No votaría por:



# Metodología

**Tamaño de la Muestra:** 15,000 casos, 1,000 por cada estado (Nivel de confianza de 95% y margen de error de  $\pm 3.1\%$ ).

**Fecha de levantamiento:** 2, 9 y 16 de octubre.

**Universo:** Población de cada estado, mayores de 18 años.

**Marco muestral:** Ciudadanos con teléfono fijo o móvil.

**Tipo de muestreo:** Probabilístico, aleatorio estratificado (geográfico, género y edad).

**Tipo de encuesta:** Telefónica automática de opción múltiple.

**Responsable:** Gerardo Jesús Leal Uribe

[gerardo.leal@factometrica.com](mailto:gerardo.leal@factometrica.com)

## Calendario de entregas octubre.

**Estados Norte, jueves 8 de octubre:** Baja California, Baja California Sur, Chihuahua, Nuevo León, Sinaloa y Sonora.

**Estados Oriente y Occidente, jueves 15 de octubre:** Colima, Michoacán, Nayarit y Tlaxcala.

**Estados Centro y Sur, jueves 22 de octubre:** Querétaro, Campeche, Guerrero, San Luis Potosí y Zacatecas.

[contacto@factometrica.com](mailto:contacto@factometrica.com)

**5534288636**

Richard Jiménez Álvarez

Relaciones Públicas

[richard@informacionestrategica.com.mx](mailto:richard@informacionestrategica.com.mx)

[comunicacion@factometrica.com](mailto:comunicacion@factometrica.com)

**5512869426**



**FactoMétrica**